

5. ВЫБОР НАПРАВЛЕНИЯ ПОЛЯРИЗАЦИИ

- 5.1 Для обеспечения максимального усиления следует правильно устанавливать направление поляризации.
- 5.2 Для работы в сетях 2G/3G/4G следует установить X-поляризацию радиоизлучения усилителя в 45° к горизонтали. Обратите внимание на рисунок 3 и вкладыш в упаковке.
- 5.3 Для установки усилителя в положение 45° к горизонтали следует ослабить гайки крепления Г-образной скобы, повернуть корпус антенны до упора и вновь затянуть гайки.

6. УСЛОВИЯ ХРАНЕНИЯ, ТРАНСПОРТИРОВКИ,ЭКСПЛУАТАЦИИ И ОБСЛУЖИВАНИЯ

- 6.1 Профилактический осмотр усилителя BAS-2341 Turbo 4G необходимо производить регулярно, но не реже одного раза в полгода. При осмотре обращайте внимание на целостность кабеля, отсутствие механических повреждений и надежность крепления антенны к кронштейну или мачте.
- 6.2 Изделие может эксплуатироваться в интервале температур от -60°С до +45°С и предельном значении относительной влажности воздуха 100% при температуре 25°С.
- 6.3 Транспортировка и хранение должны осуществляться при температурах от -60°С до +45°С и предельном значении относительной влажности воздуха 100% при температуре 25°С при условии защиты от солнечного излучения и атмосферных осадков.
- 6.4 Срок службы изделия – 3 года. Изделие не содержит вредных веществ (материалов) и может быть утилизировано как бытовые отходы любым способом, кроме сжигания в непригодных условиях. Изделие может эксплуатироваться без ограничений в быту и на промышленных предприятиях не выше III класса опасности.

7. СВИДЕТЕЛЬСТВО О ПРИЕМКЕ

- 7.1 Усилитель интернет-сигнала BAS-2341 Turbo 4G соответствует КШУР.339517.131 и признан годным для эксплуатации.
- 7.2 Изготовитель гарантирует соответствие усилителя требованиям КШУР.339517.131 при соблюдении потребителем условий эксплуатации.
- 7.3 Гарантийный срок эксплуатации 12 месяцев со дня продажи через розничную торговую сеть. При отсутствии отметки торговой организации, гарантийный срок исчисляется с даты изготовления изделия. Месяц и год изготовления изделия указаны в гарантийном талоне.
- 7.4 Не принимаются претензии по изделиям, имеющим механические повреждения, отличные от естественных следов эксплуатации.
- 7.5 Изготовитель не может гарантировать качественный прием сигналов мобильной связи в местах недостаточного покрытия сетью и в случае неверной установки и/или настройки усилителя. Отсутствие приема в таких ситуациях не является основанием для признания усилителя неисправным.
- 7.6 Претензии по работе и предложения следует направлять по адресу:
- 410052, Россия, Саратов, а/я 500,
Тел./факс: 8 (800) 775-07-94
E-mail: help@remo-zavod.ru
www.remo-zavod.ru
- 7.7 Наименование и адрес местонахождения изготовителя:
- ООО «РЭМО-Технологии», 410033, г. Саратов, пр. 50 лет Октября 101, литер ПЗ, офис 222

Примечание: В вашем изделии могут быть изменения, не отмеченные в настоящем паспорте и не ухудшающие его параметры.

5. ВЫБОР НАПРАВЛЕНИЯ ПОЛЯРИЗАЦИИ

- 5.1 Для обеспечения максимального усиления следует правильно устанавливать направление поляризации.
- 5.2 Для работы в сетях 2G/3G/4G следует установить X-поляризацию радиоизлучения усилителя в 45° к горизонтали. Обратите внимание на рисунок 3 и вкладыш в упаковке.
- 5.3 Для установки усилителя в положение 45° к горизонтали следует ослабить гайки крепления Г-образной скобы, повернуть корпус антенны до упора и вновь затянуть гайки.

6. УСЛОВИЯ ХРАНЕНИЯ, ТРАНСПОРТИРОВКИ,ЭКСПЛУАТАЦИИ И ОБСЛУЖИВАНИЯ

- 6.1 Профилактический осмотр усилителя BAS-2341 Turbo 4G необходимо производить регулярно, но не реже одного раза в полгода. При осмотре обращайте внимание на целостность кабеля, отсутствие механических повреждений и надежность крепления антенны к кронштейну или мачте.
- 6.2 Изделие может эксплуатироваться в интервале температур от -60°С до +45°С и предельном значении относительной влажности воздуха 100% при температуре 25°С.
- 6.3 Транспортировка и хранение должны осуществляться при температурах от -60°С до +45°С и предельном значении относительной влажности воздуха 100% при температуре 25°С при условии защиты от солнечного излучения и атмосферных осадков.
- 6.4 Срок службы изделия – 3 года. Изделие не содержит вредных веществ (материалов) и может быть утилизировано как бытовые отходы любым способом, кроме сжигания в непригодных условиях. Изделие может эксплуатироваться без ограничений в быту и на промышленных предприятиях не выше III класса опасности.

7. СВИДЕТЕЛЬСТВО О ПРИЕМКЕ

- 7.1 Усилитель интернет-сигнала BAS-2341 Turbo 4G соответствует КШУР.339517.131 и признан годным для эксплуатации.
- 7.2 Изготовитель гарантирует соответствие усилителя требованиям КШУР.339517.131 при соблюдении потребителем условий эксплуатации.
- 7.3 Гарантийный срок эксплуатации 12 месяцев со дня продажи через розничную торговую сеть. При отсутствии отметки торговой организации, гарантийный срок исчисляется с даты изготовления изделия. Месяц и год изготовления изделия указаны в гарантийном талоне.
- 7.4 Не принимаются претензии по изделиям, имеющим механические повреждения, отличные от естественных следов эксплуатации.
- 7.5 Изготовитель не может гарантировать качественный прием сигналов мобильной связи в местах недостаточного покрытия сетью и в случае неверной установки и/или настройки усилителя. Отсутствие приема в таких ситуациях не является основанием для признания усилителя неисправным.
- 7.6 Претензии по работе и предложения следует направлять по адресу:
- 410052, Россия, Саратов, а/я 500,
Тел./факс: 8 (800) 775-07-94
E-mail: help@remo-zavod.ru
www.remo-zavod.ru
- 7.7 Наименование и адрес местонахождения изготовителя:
- ООО «РЭМО-Технологии», 410033, г. Саратов, пр. 50 лет Октября 101, литер ПЗ, офис 222

Примечание: В вашем изделии могут быть изменения, не отмеченные в настоящем паспорте и не ухудшающие его параметры.

РЭМО

УСИЛИТЕЛЬ ИНТЕРНЕТ-СИГНАЛА
BAS-2341 TURBO 4G

ПАСПОРТ

КШУР.339517.131ПС

1. ОБЩИЕ СВЕДЕНИЯ

- 1.1 Усилитель интернет-сигнала BAS-2341 Turbo 4G предназначен для эксплуатации совместно с модемами и роутерами, работающими в диапазоне частот 1700..2700МГц и имеющими разъем(ы) для подключения внешней антенны.
- 1.2 Усилитель интернет-сигнала позволяет увеличить дальность работы оборудования в выбранном направлении, а также повысить стабильность соединения при неблагоприятных погодных явлениях.
- 1.3 Конструкция усилителя позволяет настроить азимут, угол места и наклон поляризации. Усилитель оснащена F-разъемами. Для подключения усилителя к оборудованию могут использоваться коаксиальные кабели типа RG-6/U, SAT-50, SAT-703.
- 1.4 Качество и дальность связи зависят от места установки усилителя, возможных препятствий на пути распространения сигнала, мощности базовой станции и высоты ее расположения, рельефа местности и ряда других факторов.

2. ОСНОВНЫЕ ТЕХНИЧЕСКИЕ ДАННЫЕ И ХАРАКТЕРИСТИКИ

- 2.1 Диапазон рабочих частот, МГц 1700..2700
- 2.2 Коэффициент усиления, максимум, дБи 15
- 2.3 Ширина диаграммы направленности, град 30/30
- 2.4 Волновое сопротивление, Ом 75
- 2.5 КСВН, не более 1.4
- 2.6 Тип разъемов F
- 2.7 Габариты, в сборе (без учета кабеля и узла крепления), не более, мм 240х240х60
- 2.8 Масса антенны, не более, кг 1

3. КОМПЛЕКТ ПОСТАВКИ

- 3.1 Усилитель интернет-сигнала BAS-2341 Turbo 4G, шт. 1
- 3.2 Кабель коаксиальный RG-6/U с разъемами F (5 метров), шт. 2
- 3.3 Переходник «F - CRC9», шт. 2
- 3.4 Переходник «F - TS9», шт. 2
- 3.5 Узел крепления на мачту, шт. 1
- 3.6 Комплект крепежа, шт. 1
- 3.7 Паспорт, шт. 1
- 3.8 Гарантийный талон, шт. 1
- 3.9 Упаковка, шт. 1

4. СБОРКА, МОНТАЖ И НАСТРОЙКА

- 4.1 Закрепите Г-образную скобу (см. рис.3 позиция 4) на корпусе усилителя (см. рис.3 позиция 1) с помощью входящих в комплект крепежа гаек и шайб. При этом совместите прорези в скобе и крепежные шпильки (см. рис.3 позиция 2) таким образом, чтобы метка линии горизонта на наклейке для используемого стандарта связи совпала с фактической линией горизонта (см. рис.2)

РЭМО

УСИЛИТЕЛЬ ИНТЕРНЕТ-СИГНАЛА
BAS-2341 TURBO 4G

ПАСПОРТ

КШУР.339517.131ПС

1. ОБЩИЕ СВЕДЕНИЯ

- 1.1 Усилитель интернет-сигнала BAS-2341 Turbo 4G предназначен для эксплуатации совместно с модемами и роутерами, работающими в диапазоне частот 1700..2700МГц и имеющими разъем(ы) для подключения внешней антенны.
- 1.2 Усилитель интернет-сигнала позволяет увеличить дальность работы оборудования в выбранном направлении, а также повысить стабильность соединения при неблагоприятных погодных явлениях.
- 1.3 Конструкция усилителя позволяет настроить азимут, угол места и наклон поляризации. Усилитель оснащена F-разъемами. Для подключения усилителя к оборудованию могут использоваться коаксиальные кабели типа RG-6/U, SAT-50, SAT-703.
- 1.4 Качество и дальность связи зависят от места установки усилителя, возможных препятствий на пути распространения сигнала, мощности базовой станции и высоты ее расположения, рельефа местности и ряда других факторов.

2. ОСНОВНЫЕ ТЕХНИЧЕСКИЕ ДАННЫЕ И ХАРАКТЕРИСТИКИ

- 2.1 Диапазон рабочих частот, МГц 1700..2700
- 2.2 Коэффициент усиления, максимум, дБи 15
- 2.3 Ширина диаграммы направленности, град 30/30
- 2.4 Волновое сопротивление, Ом 75
- 2.5 КСВН, не более 1.4
- 2.6 Тип разъемов F
- 2.7 Габариты, в сборе (без учета кабеля и узла крепления), не более, мм 240х240х60
- 2.8 Масса антенны, не более, кг 1

3. КОМПЛЕКТ ПОСТАВКИ

- 3.1 Усилитель интернет-сигнала BAS-2341 Turbo 4G, шт. 1
- 3.2 Кабель коаксиальный RG-6/U с разъемами F (5 метров), шт. 2
- 3.3 Переходник «F - CRC9», шт. 2
- 3.4 Переходник «F - TS9», шт. 2
- 3.5 Узел крепления на мачту, шт. 1
- 3.6 Комплект крепежа, шт. 1
- 3.7 Паспорт, шт. 1
- 3.8 Гарантийный талон, шт. 1
- 3.9 Упаковка, шт. 1

4. СБОРКА, МОНТАЖ И НАСТРОЙКА

- 4.1 Закрепите Г-образную скобу (см. рис.3 позиция 4) на корпусе усилителя (см. рис.3 позиция 1) с помощью входящих в комплект крепежа гаек и шайб. При этом совместите прорези в скобе и крепежные шпильки (см. рис.3 позиция 2) таким образом, чтобы метка линии горизонта на наклейке для используемого стандарта связи совпала с фактической линией горизонта (см. рис.2)

в.1.1_20201216

в.1.1_20201216

4.2 Установите на Г-образную скобу крепеж для монтажа на мачту или кронштейн - U-образный хомут и зубчатый элемент крепления. Закрепите их с помощью винтов, шайб, шайб-гроверов и гаек (см. рис.3 позиция 5 и 6).

4.3 Смонтируйте стеновой кронштейн или мачту, предназначенные для установки (кроме случая установки усилителя на уже имеющиеся конструкции, мачты или кронштейны). При этом учитывайте длину коаксиального кабеля, соединяющего усилитель и оборудование - расстояние от точки монтажа кронштейна до места установки модема или терминала ограничено его длиной.

Наиболее правильное решение - разместить оборудование как можно ближе к усилителю.

При выборе места установки учитывайте, что перед усилителем не должно быть препятствий и металлических предметов ближе 3-5 метров.

4.4 Установите усилитель на мачте или кронштейне. Затяните гайки крепления так, чтобы усилитель был достаточно надежно закреплен, но при этом имелась возможность поворачивать его относительно оси кронштейна.

4.5 Подключите кабели к F-разъемам усилителя. Гидроизолируйте разъемы ПВХ-изолентой.

4.6 Проложите коаксиальные кабели с улицы в помещение наиболее удобным для вас способом.

Обратите внимание, что кабели при этом не должны резко перегибаться (переламываться) или передавливаться! Перегибы и передавленности кабеля могут значительно изменить характеристики усилителя в сторону ухудшения.

4.7 Отключите модем или иное оборудование от питания (компьютера).

4.8 Подключите кабели к антенным разъемам вашего оборудования. Используйте соответствующие переходники из комплекта поставки или приобретенные дополнительно.

4.9 Подайте питание на ваше оборудование (подключите его к компьютеру).

4.10 В случае использования с USB-модемом, запустите программу MDMA (www.nerve.org.za/mdma или getmo-zavod.ru/files/software) для контроля уровня сигнала. В общем случае можно использовать приложение OpenSignal для Android-смартфонов, позволяющее определить приблизительное расположение базовой станции и направление на нее.

4.11 Ориентируйте усилитель BAS-2341 Turbo 4G на максимум сигнала, поворачивая его вокруг оси мачты вправо и влево на небольшие углы и контролируя уровень сигнала с помощью программного обеспечения вашего оборудования. Рекомендуем при повороте усилителя делать паузу около 0,5-3 секунд. При необходимости настройте угол места, наклоняя усилитель вверх и вниз.

4.12 После настройки окончательно затяните гайки крепления.

4.13 Проверить скорость передачи данных Вы можете с помощью сервиса speedtest.net

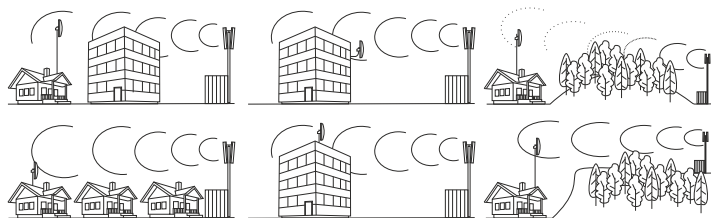


Рисунок 4. Варианты правильного размещения BAS-2341 Turbo 4G на зданиях

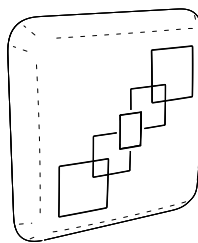


Рисунок 1. Общий вид усилителя интернет-сигнала BAS-2341 Turbo 4G

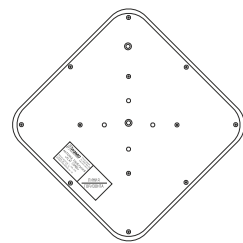


Рисунок 2. Оптимальная ориентация усилителя для сотовых сетей

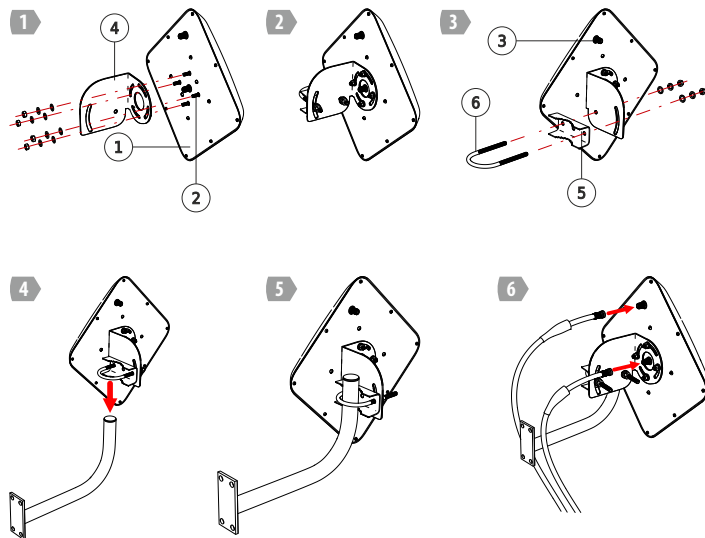


Рисунок 3. Узлы усилителя интернет-сигнала BAS-2341 Turbo 4G и его сборка

1. Корпус, 2. Шпилька крепления скобы, 3. F-разъем, 4. Г-образная скоба, 5. Зубчатый элемент крепления, 6. U-образный хомут.

4.2 Установите на Г-образную скобу крепеж для монтажа на мачту или кронштейн - U-образный хомут и зубчатый элемент крепления. Закрепите их с помощью винтов, шайб, шайб-гроверов и гаек (см. рис.3 позиция 5 и 6).

4.3 Смонтируйте стеновой кронштейн или мачту, предназначенные для установки (кроме случая установки усилителя на уже имеющиеся конструкции, мачты или кронштейны). При этом учитывайте длину коаксиального кабеля, соединяющего усилитель и оборудование - расстояние от точки монтажа кронштейна до места установки модема или терминала ограничено его длиной.

Наиболее правильное решение - разместить оборудование как можно ближе к усилителю.

При выборе места установки учитывайте, что перед усилителем не должно быть препятствий и металлических предметов ближе 3-5 метров.

4.4 Установите усилитель на мачте или кронштейне. Затяните гайки крепления так, чтобы усилитель был достаточно надежно закреплен, но при этом имелась возможность поворачивать его относительно оси кронштейна.

4.5 Подключите кабели к F-разъемам усилителя. Гидроизолируйте разъемы ПВХ-изолентой.

4.6 Проложите коаксиальные кабели с улицы в помещение наиболее удобным для вас способом.

Обратите внимание, что кабели при этом не должны резко перегибаться (переламываться) или передавливаться! Перегибы и передавленности кабеля могут значительно изменить характеристики усилителя в сторону ухудшения.

4.7 Отключите модем или иное оборудование от питания (компьютера).

4.8 Подключите кабели к антенным разъемам вашего оборудования. Используйте соответствующие переходники из комплекта поставки или приобретенные дополнительно.

4.9 Подайте питание на ваше оборудование (подключите его к компьютеру).

4.10 В случае использования с USB-модемом, запустите программу MDMA (www.nerve.org.za/mdma или getmo-zavod.ru/files/software) для контроля уровня сигнала. В общем случае можно использовать приложение OpenSignal для Android-смартфонов, позволяющее определить приблизительное расположение базовой станции и направление на нее.

4.11 Ориентируйте усилитель BAS-2341 Turbo 4G на максимум сигнала, поворачивая его вокруг оси мачты вправо и влево на небольшие углы и контролируя уровень сигнала с помощью программного обеспечения вашего оборудования. Рекомендуем при повороте усилителя делать паузу около 0,5-3 секунд. При необходимости настройте угол места, наклоняя усилитель вверх и вниз.

4.12 После настройки окончательно затяните гайки крепления.

4.13 Проверить скорость передачи данных Вы можете с помощью сервиса speedtest.net

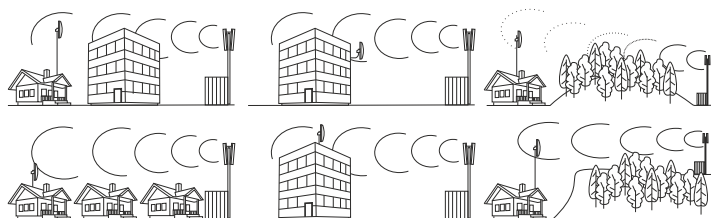


Рисунок 4. Варианты правильного размещения BAS-2341 Turbo 4G на зданиях

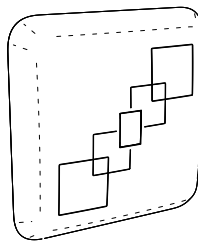


Рисунок 1. Общий вид усилителя интернет-сигнала BAS-2341 Turbo 4G

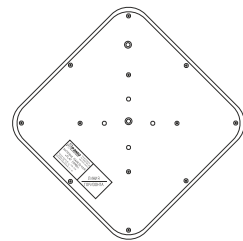


Рисунок 2. Оптимальная ориентация усилителя для сотовых сетей

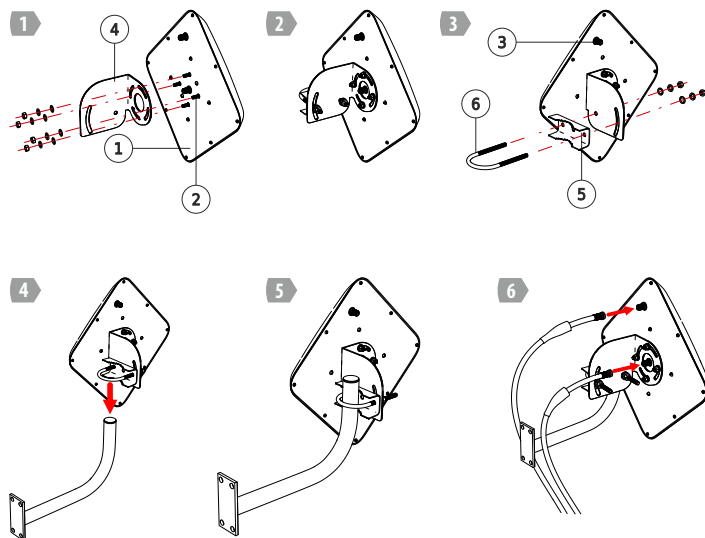


Рисунок 3. Узлы усилителя интернет-сигнала BAS-2341 Turbo 4G и его сборка

1. Корпус, 2. Шпилька крепления скобы, 3. F-разъем, 4. Г-образная скоба, 5. Зубчатый элемент крепления, 6. U-образный хомут.