

## Панельная антенна для 2G/3G/4G/4G+ сетей BAS-2347 FLAT XR\*

### РУКОВОДСТВО ПО УСТАНОВКЕ

#### Общая информация

Благодарим Вас за выбор нашей панельной антенны для 2G/3G/4G/4G+ сетей сотовой связи BAS-2347 FLAT XR с интегрированным беспроводным роутером! Конструктивное решение антенны обеспечивает поддержку технологии LTE MiMo и сводит практически к нулю потери ВЧ-сигнала в кабеле — роутер расположен непосредственно в антенне, а передача данных от него осуществляется через Ethernet кабель или беспроводную WiFi-сеть.

Антенна BAS-2347 FLAT XR совместима практически со всеми сотовыми операторами, работающими в Российской Федерации. Модем встроенного роутера работает во всех существующих сотовых сетях и максимально интегрирован с роутером, что позволяет избежать проблем с совместимостью, сложностью настройки и стабильностью работы. Антенна автоматически подключается к сотовой сети после подачи питания и устанавливает соединение для передачи данных. В WEB-интерфейсе управления присутствует мониторинг уровня и качества сигнала мобильной сети, что позволяет достаточно точно направить антенну на базовую станцию оператора.

Питание антенны осуществляется через Ethernet кабель по технологии PoE. Напряжение питания лежит в диапазоне 24–36В, антенна комплектуется блоком питания 24В 1А и инжектором.

Панельная антенна BAS-2347 FLAT XR может повысить стабильность и скорость передачи данных, особенно в пригороде и дачных массивах.

BAS-2347 FLAT XR можно установить на любую мачту диаметром от 20 мм до 50 мм или настенный кронштейн. Антенна оснащена кабелем FPL Cat. 5е для наружной прокладки длиной 10 метров с уже установленным разъемом RJ-45. При необходимости кабель может быть удлинен стандартным соединителем RJ-45 — RJ-45.

Антенна создаёт WiFi сеть, достаточную для покрытия участка вокруг дома. Включение встроенного модуля WiFi осуществляется однократным коротким (менее 1 сек.) нажатием кнопки «RESET» («SET») на плате роутера. Удобнее всего это сделать на шаге 3-4 настоящего руководства.

Внутри дома или дачи антенну можно подключить как к ноутбуку или стационарному компьютеру, так и к коммутатору или дополнительной беспроводной WiFi точке доступа. Подробное «Руководство пользователя» идёт в комплекте поставки. «Руководство пользователя» и подробное «Руководство по WEB-интерфейсу» доступны для загрузки на нашем сайте: <https://short.remo-zavod.ru/2347>

#### Технические характеристики

Полоса рабочих частот — 1700–2700 МГц

Поддерживаемые стандарты связи — LTE FDD: B1/B3/B7; LTE TDD: B38/B40/B41; WCDMA: B1; GSM: B8

Усиление, максимум — 15 дБ

Поляризация — +45°/-45° (X-pol)

Ширина диаграммы направленности, горизонталь/вертикаль — 35°/35°

Молниезащита — приёмная часть замкнута по постоянному току

Длина кабеля UTP Cat.5е для наружной прокладки — 10 м

Сетевое подключение — Ethernet 10/100Мбит/с, RJ-45, поддержка авто MDI/MDIX

Подача питания — 24..36В, пассивное PoE, тип В

Тип SIM-карты — 25x15 мм (miniSIM)

Операционная система — LEDE/Linux 4.4.61

Стандарт WiFi сети — IEEE 802.11b/g/n, 2,4ГГц

Сетевые службы и протоколы — Firewall, NAT, DHCP, DNS, OpenVPN, L2TP, SSH, NTP, TFTP, WEB-сервер, PPP, IPv4, IPv6, ICMP, IGMP

Особенности ПО — мониторинг параметров мобильной сети, автоматическое определение APN, отправка USSD/SMS, чтение SMS, обмен AT-командами, рестарт соединения по «Ping Check» 2х серверов, обновление прошивки через WEB-интерфейс, VPN (OpenVPN, L2TP)

Web-интерфейс. IP-адрес по умолчанию — 192.168.1.1

Web-интерфейс. Логин / пароль — root / не задан

WiFi SSID / пароль — Tandem-4GL-OEM-\*\*\*\* / micro123

Габариты — 275x245x90 мм

Масса, не более — 2.7 кг

Материал рефлектора — алюминий

Материал корпуса — УФ-стойкий полимер

Способ монтажа — мачта или кронштейн

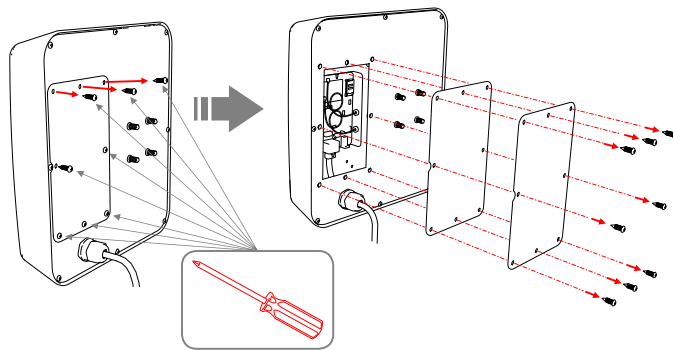
Диаметр мачты — Ø20-Ø50mm

Максимальная ветровая нагрузка — 210 км/ч

Рабочие температуры — -40°C~+45°C

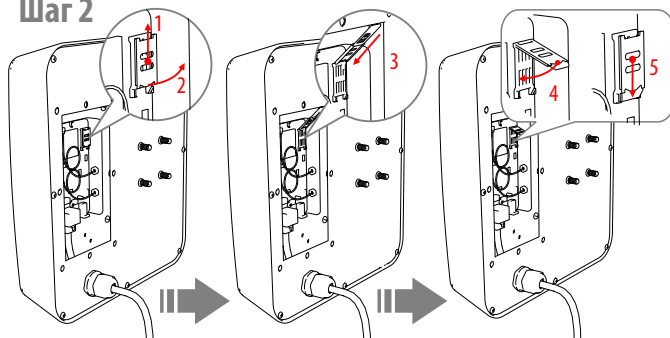
Примечание: В вашей антенне могут быть изменения конструкции и/или комплектации, не отмеченные в настоящем паспорте и не ухудшающие её эксплуатационные характеристики.

#### Шаг 1



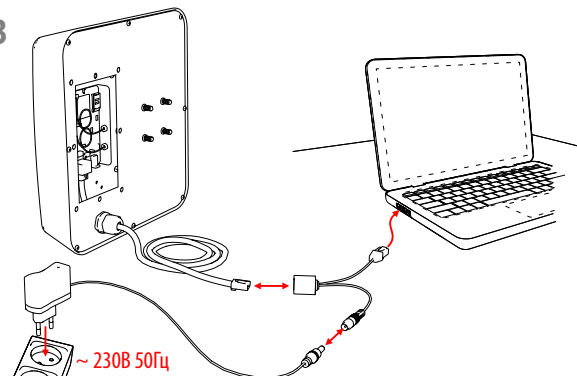
Выверните винты крышки отсека роутера. Снимите крышку и гермопрокладку.

#### Шаг 2



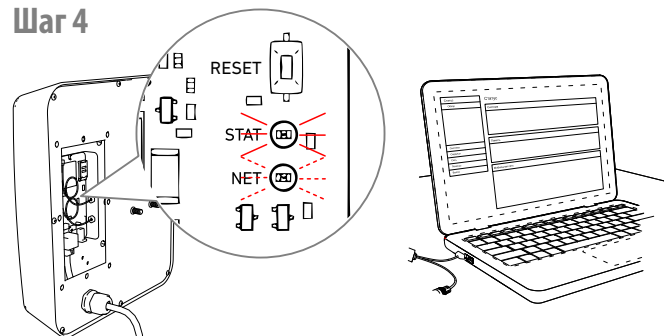
Установите SIM-карту. Для этого аккуратно сдвиньте крышку держателя вверх и поднимите крышку. Вставьте в направляющие крышки SIM-карту. Опустите крышку, слегка прижмите её и сдвиньте вниз до щелчка.

#### Шаг 3



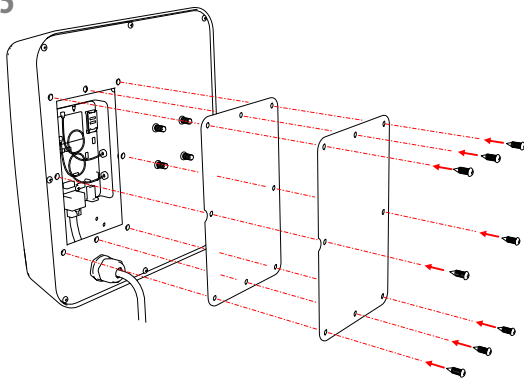
Не устанавливая крышку, подключите антенну к инжектору. Разъём RJ-45 инжектора подключите к ноутбуку, а разъём питания к блоку питания.

#### Шаг 4



Убедитесь в корректной работе антенны: светодиод «STAT» на плате роутера сначала моргает, затем светится постоянно, а светодиод «NET» медленно моргает. При этом возможен вход в окно настроек роутера по адресу 192.168.1.1

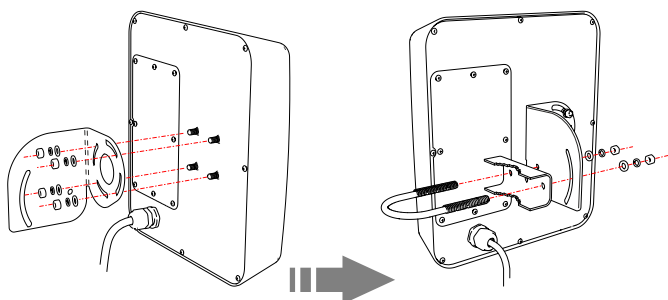
## Шаг 5



Установите крышку и гермопрокладку под неё.



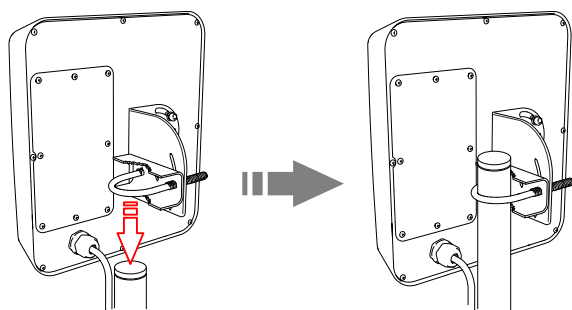
## Шаг 6



Установите наклонно-поворотный кронштейн антенны как показано на рисунке



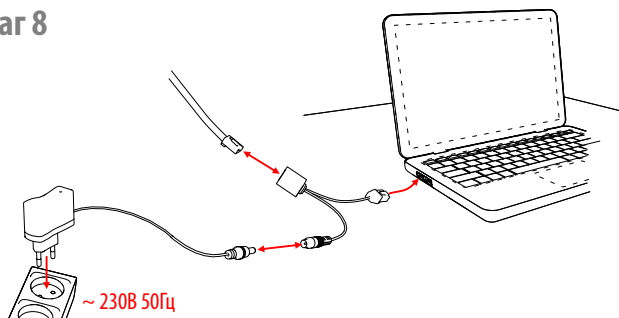
## Шаг 7



Смонтируйте антенну на мачте или стеновом кронштейне. Закрепите кабель. Проложите кабель в помещении наиболее удобным способом.



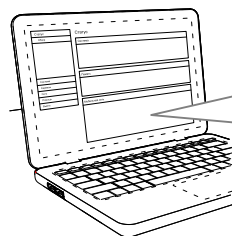
## Шаг 8



Кабель от антенны подключите к инжектору питания. Подключите RJ-45 штекер инжектора к LAN-порту ноутбука, компьютера или точки доступа. Штекер блока питания подключите к инжектору. Блок питания подключите к бытовой сети.



## Шаг 9



LAC/TAC	170F
CID	900C10D
RSCP	-
EC/NO	-
RSRP	-100 дБм
RSRQ	-6 дБ
SINR	10 дБ
Полоса DL/UL	20 МГц / 20 МГц

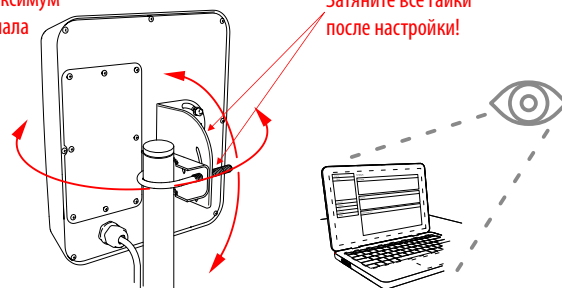
Откройте интерфейс управления по IP адресу 192.168.1.1. Контролируйте уровень сигнала RSRP и значение сигнал/шум SINR. Обратите внимание, что чем лучше сигнал, тем больше значение SINR (0..2..5..10.. и т.д.) и RSRP (-100..-80..-70..-60 и т.д.)



## Финиш

Найдите максимум уровня сигнала

Затяните все гайки после настройки!



Настройку удобнее осуществлять вдвоём: один настраивает положение антенны, второй контролирует уровень сигнала.

### Комплект поставки:

- Антенна в сборе с кабелем - 1 шт.
- Инжектор питания Passive PoE - 1 шт.
- Блок питания 24В 1А (штекер 2,1x5,5) - 1 шт.
- Кронштейн антенны - 1 шт.
- Опорная зубчатая скоба - 1 шт.
- U-образная резьбовая шпилька - 1 шт.
- Комплект гаек и шайб - 1 шт.
- Руководство по установке - 1 шт.
- Руководство пользователя - 1 шт.
- Руководство по WEB-интерфейсу (в цифровой форме) - <https://short.remo-zavod.ru/2347>
- Гарантийный талон - 1 шт.

Антенна может эксплуатироваться в интервале температур от -40°C до +45°C и предельном значении относительной влажности воздуха 100% при температуре 25°C. Транспортировка и хранение должны осуществляться при температурах от -60°C до +45°C и предельном значении относительной влажности воздуха 100% при температуре 25°C при условии защиты от солнечного излучения и атмосферных осадков.

Срок службы изделия - 3 года. Изделие не содержит вредных веществ (материалов) и может быть утилизировано как бытовые отходы любым способом, кроме сжигания в непригодных условиях. Изделие может эксплуатироваться без ограничений в быту и на промышленных предприятиях не выше III класса опасности.

Антенна BAS-2347 FLAT XR соответствует КШУР.339517.157 и признана годной для эксплуатации. Изготовитель гарантирует соответствие изделия требованиям КШУР.339517.157 при соблюдении потребителем условий эксплуатации, хранения и транспортировки.

Гарантийный срок эксплуатации 12 месяцев со дня продажи через розничную торговую сеть. При отсутствии отметки торговой организации, гарантийный срок исчисляется с даты изготовления изделия. Месяц и год изготовления изделия указаны в гарантийном талоне. В случае приобретения изделия дистанционным методом, гарантийный срок исчисляется с даты получения посылки на почте, от курьера или в транспортной компании. Гарантийный ремонт осуществляет предприятие-изготовитель. Изготовитель не может гарантировать качественный прием сигналов мобильной связи в местах недостаточного покрытия сетью и в случае неверной установки и/или настройки антенны. Отсутствие приема в таких ситуациях не является основанием для признания антенны неисправной. Рекламации с указанием подобной неисправности удовлетворению не подлежат.

Не принимаются претензии по изделиям, имеющим механические повреждения, отличные от естественных следов эксплуатации.

**Замечания по работе изделия, пожелания или предложения следует направлять:**

410052, Россия, Саратов, а/я 500  
Тел.: 8(800) 775-07-94 (Пн-Пт, 08:00-17:00 по московскому времени)  
E-mail: [help@remo-zavod.ru](mailto:help@remo-zavod.ru), [www.remo-zavod.ru](http://www.remo-zavod.ru)

**Наименование и адрес местонахождения изготовителя:**

ООО «РЭМО-Технологии»  
410033, Россия, г. Саратов, пр. 50 лет Октября 101, литер ПЗ, офис 222