

8.5 Изготовитель не может гарантировать качественный прием ТВ программ в местах недостаточного покрытия ТВ-сигналом и неверной установки и/или настройки антенны. Отсутствие приема в таких случаях не является основанием для признания антенны неисправной.

8.6 Претензии по работе и предложения следует направлять по адресу:

410052, Россия, Саратов, а/я 500,

Тел./факс: 8 (800) 775-07-94 (Пн-Пт, 08:00-17:00 по московскому времени)

E-mail: help@remo-zavod.ru

www.remo-zavod.ru

8.7 Наименование и юридический адрес изготовителя:

ООО «РЭМО-Технологии», 410033, г. Саратов, пр. 50 лет Октября 101, литер ПЗ, офис 222

Примечание. В связи с постоянным совершенствованием конструкции и технологии, в Вашей антенне могут быть изменения, не отмеченные в настоящем паспорте и не ухудшающие ее параметры.

* БАС-1161 СПРИНТ-7 СВА



АНТЕННА ТЕЛЕВИЗИОННАЯ НАРУЖНАЯ ДИАПАЗОННАЯ

BAS-1161 SPRINT-7 SWA*

для эксплуатации с усилителем серии SWA

(в комплект поставки не входит)

ПАСПОРТ

Благодарим Вас за приобретение продукции завода «РЭМО»!

Мы уверены, что приобретенная Вами антенна обеспечит качественный и уверенный прием ваших любимых телепрограмм.

1. ОБЩИЕ СВЕДЕНИЯ

1.1 Антенна телевизионная диапазонная наружная индивидуальная BAS-1161 предназначена для приема аналоговых и цифровых сигналов телевизионных программ, передаваемых с горизонтальной поляризацией в полосе частот 470...862 МГц, каналы с 21 по 69 ДМВ).

1.2 Антенна предназначена для установки любого усилителя (согласующего устройства) серии SWA, приобретаемого дополнительно в любой торговой точке.

1.3 Антенна обеспечивает прием сигналов телевидения в зоне уверенного приема. Дальность и качество приема зависят от места установки приемной антенны, от высоты ее подвеса, мощности телевизионного передатчика, высоты подвеса и коэффициента усиления передающей антенны, рельефа местности, времени года, уровня помех и ряда других факторов.

2. ОСНОВНЫЕ ТЕХНИЧЕСКИЕ ХАРАКТЕРИСТИКИ

2.1 Коэффициент усиления, макс., дБи: 470 .. 862МГц (21-69 канал) 11

2.2 Количество элементов 7

2.3 Поляризация ЭМ волны горизонтальная

2.4 Габариты антенны в сборе, мм 600 x 304 x 80

2.5 Вес, не более, кг 0,7

3. КОМПЛЕКТ ПОСТАВКИ

3.1 Антенна диапазонная BAS-1161 SPRINT-7 SWA 1 шт.

3.2 Комплект крепежа 1шт.

3.3 Скоба U-образная 1 шт.

3.4 Упаковка 1 шт.

3.5 Паспорт..... 1 шт.

Внимание:

Перед эксплуатацией антенны следует установить усилитель или согласующее устройство серии SWA.

Для подключения антенны к телевизору потребуется коаксиальный кабель, F-коннектор и штекер CAT-Ш, которые приобретаются отдельно.

Тип и характеристики источника питания и способ подачи питания на антенну определяется типом установленного усилителя.

4. УСТРОЙСТВО АНТЕННЫ

4.1 Общий вид антенн приведен на рисунке 1.

4.2 Антенна BAS-1161 SPRINT-7 SWA представляет собой антенну дециметрового диапазона типа «волновой канал» с четырьмя директорами (4), петлевым вибратором (5) и рефлектором (6). На траверсе (1) закреплена коробка для установки согласующего устройства или усилителя (2). Для монтажа антенны на мачту или кронштейн имеется узел крепления — U-образная скоба с зубчатым опорным узлом (3). Подключение антенны к телевизору или цифровому приемнику осуществляется коаксиальным кабелем типа RG-6/U, SAT-50, SAT-703 или аналогичным.

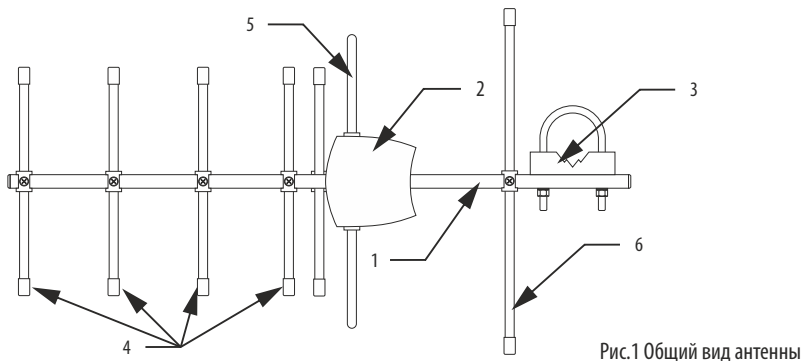


Рис.1 Общий вид антенны

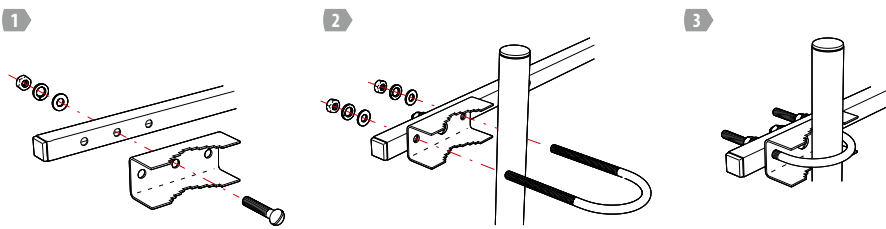


Рис.2 Узел крепления и установка на мачту (кронштейн)

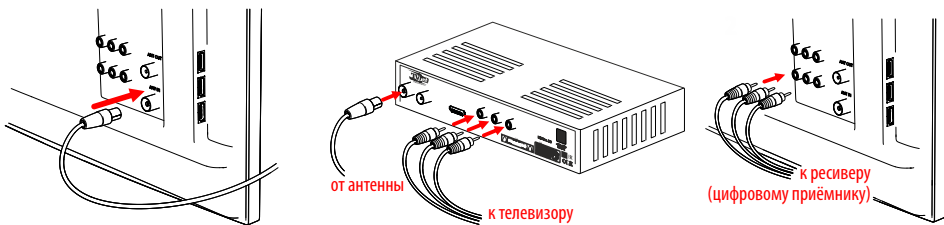


Рис.3а Подключение антенны к телевизору

Рис.3б Подключение антенны к цифровому приёмнику (ресиверу)

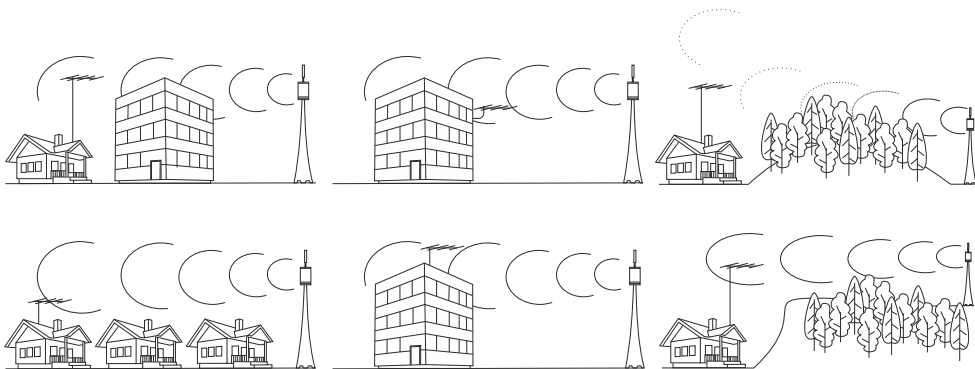


Рисунок 4. Варианты правильной установки антенны

5. УКАЗАНИЕ МЕР БЕЗОПАСНОСТИ

- 5.1 Для безопасного пользования антенной рекомендуется снабдить ее защитным заземлением. Заземление может быть подключено к резьбовой части U-образной скобы узла крепления.
- 5.2 При установке антенны на крыше, окне или балконе необходимо соблюдать правила техники безопасности при производстве высотных работ.

6. ПОРЯДОК СБОРКИ И УСТАНОВКИ

- 6.1 Вскройте упаковку, убедитесь в комплектности и отсутствии механических повреждений. Все крепежные элементы должны быть плотно затянуты, электрические проводники не иметь нарушения изоляции.
- 6.2 Установите в коробку на трассере усилитель или согласующее устройство серии SWA.
- 6.3 Присоедините коаксиальный кабель к усилителю (согласующему устройству). После подключения произведите гидроизоляцию соединений кабеля и петлевого вибратора с помощью нейтрального герметика.
- 6.4 Закрепите антенну на мачте с помощью U-образной скобы (см.рис. 2) Присоедините заземление. Сориентируйте антенну на передающий центр и затяните гайки.
- 6.5 При выборе места установки и ориентации антенны обратите внимание на примеры, показанные на рис. 4.
- 6.6 Кабель и шину заземления закрепите к мачте с помощью хомутов или изоленты. Не допускайте чрезмерного натяжения и сильных перегибов кабеля.
- 6.7 Установите на коаксиальный кабель разъем CAT-Ш.
- 6.8 Подключите кабель к телевизору или цифровому приемнику с помощью разъема типа CAT-Ш. В случае питания антенны от цифрового приёмника (ресивера) не забудьте включить подачу питания 5В на антенну в меню цифрового приемника.
- 6.9 Настройте телевизор или цифровой приемник на телевизионный канал, на котором ведется вещание в вашем населенном пункте. Зону покрытия цифрового ТВ (DVB-T2) Вашего района или населенного пункта можно на официальном сайте РТРС: <http://rtrs.ru/dtv/>
- 6.10 Проверьте качество приема и в случае необходимости скорректируйте направление антенны слегка ослабив гайки U-образной крепежной скобы. После настройки вновь затяните их.

7. УСЛОВИЯ ТРАНСПОРТИРОВКИ, ХРАНЕНИЯ И ЭКСПЛУАТАЦИИ

- 7.1 Транспортировка и хранение должны осуществляться при температурах от -60°C до $+45^{\circ}\text{C}$ и предельном значении относительной влажности воздуха 100% при температуре 25°C при условии защиты от солнечного излучения и атмосферных осадков.
- 7.2 Антенна (изделие) может эксплуатироваться в интервале температур от -60°C до $+45^{\circ}\text{C}$ и предельном значении относительной влажности воздуха 100% при температуре 25°C .
- 7.3 Профилактический осмотр антенны необходимо производить регулярно, но не реже одного раза в полгода, при этом обращайте особое внимание на правильность ориентации антенны, надежность крепления, натяжку всех элементов, целостность кабеля, отсутствие механических повреждений антенны.
- 7.4 Срок службы антенны – 3 года. Антенна не содержит вредных веществ (материалов) и может быть утилизирована как бытовые отходы любым способом, кроме сжигания в непригодных условиях.
- 7.5 Антенна может эксплуатироваться без ограничений в быту и на промышленных предприятиях не выше III класса опасности.

8. СВИДЕТЕЛЬСТВО О ПРИЕМКЕ И ГАРАНТИЙНЫЕ ОБЯЗАТЕЛЬСТВА

- 8.1 Антенна соответствует ТУ 657730-002-13760586-2016 и признана годной для эксплуатации.
- 8.2 Изготовитель гарантирует соответствие антенны требованиям ТУ 657730-002-13760586-2016 при соблюдении потребителем условий эксплуатации, хранения и транспортировки.
- 8.3 Гарантийный срок эксплуатации 12 месяцев со дня продажи через розничную торговую сеть. При отсутствии отметки торговой организации, гарантийный срок исчисляется с даты изготовления изделия. Месяц и год изготовления изделия указаны в гарантийном талоне.
- 8.4 Не принимаются претензии по изделиям, имеющим механические повреждения, отличные от естественных следов эксплуатации.