

7.3 Профилактический осмотр антенны необходимо производить регулярно, но не реже одного раза в полгода, при этом обращайте особое внимание на правильность ориентации антенны, надежность крепления, затяжку всех элементов, целостность кабеля, отсутствие механических повреждений антенны.

7.4 Срок службы антенны – 3 года. Изделие не содержит вредных веществ (материалов) и может быть утилизировано как бытовые отходы любым способом, кроме сжигания в непригодных условиях.

7.5 Изделие может эксплуатироваться без ограничений в быту и на промышленных предприятиях не выше III класса опасности.

8. СВИДЕТЕЛЬСТВО О ПРИЕМКЕ И ГАРАНТИЙНЫЕ ОБЯЗАТЕЛЬСТВА

8.1 Антенна ВАС-1361 ЛОГО-Р61М соответствует КШУР.339426.012 и признана годной для эксплуатации.

8.2 Изготовитель гарантирует соответствие изделия требованиям КШУР.339426.012 при соблюдении потребителем условий эксплуатации, хранения и транспортировки.

8.3. Гарантийный срок эксплуатации 12 месяцев со дня продажи через розничную торговую сеть. При отсутствии отметки торговой организации, гарантийный срок исчисляется с даты изготовления изделия. Месяц и год изготовления изделия указаны в гарантийном талоне.

8.4. Не принимаются претензии по изделиям, имеющим механические повреждения, отличные от естественных следов эксплуатации.

8.5. Изготовитель не может гарантировать качественный прием ТВ программ в местах недостаточного покрытия ТВ-сигналом и неверной установки и/или настройки антенны. Отсутствие приема в таких случаях не является основанием для признания антенны неисправной.

8.6. Претензии по работе и предложения следует направлять по адресу:

410052, Россия, Саратов, а/я 500,

Тел./факс: 8(800) 775-07-94 (Пн-Пт, 08:00-17:00 по московскому времени)

E-mail: help@remo-zavod.ru

Сайт: www.remo-zavod.ru

8.7. Наименование и юридический адрес изготовителя:

ООО «РЭМО-Технологии», 410033, г. Саратов, пр. 50 лет Октября 101

Примечание. В связи с постоянным совершенствованием конструкции и технологии производства, в Вашей антенне могут быть изменения, не отмеченные в настоящем паспорте и не ухудшающие ее параметры.

** ВАС-1361 ЛОГО-Р61М*



АНТЕННА ТЕЛЕВИЗИОННАЯ НАРУЖНАЯ ВСЕВОЛНОВАЯ ВАС-1361 ЛОГО-Р61М*

ПАСПОРТ

КШУР.339426.012

1. ОБЩИЕ СВЕДЕНИЯ

1.1. Антенна телевизионная всеволновая наружная индивидуальная ВАС-1361 ЛОГО-Р61М предназначена для приема аналоговых и цифровых сигналов телевизионных программ, передаваемых с горизонтальной поляризацией в полосе частот 48,5..100МГц, 174..230МГц и 470..862 МГц (каналы 1-12 МВ и 21-69 МВ-ДМВ).

1.2. Антенна состоит из логопериодической структуры, обеспечивающей прием на 21–69 каналах и разомкнутых вибраторов на 1-12 каналы. Сигналы с обеих частей поступают на сумматор, собранный в герметичном корпусе.

1.3. Антенна обеспечивает прием сигналов телевидения в зоне уверенного приема. Дальность и качество приема зависят от места установки приемной антенны, от высоты ее подвеса, мощности телевизионного передатчика, высоты подвеса и коэффициента усиления передающей антенны, рельефа местности, времени года, уровня помех и ряда других факторов.

2. ОСНОВНЫЕ ТЕХНИЧЕСКИЕ ХАРАКТЕРИСТИКИ

	ВАС-1361 ЛОГО-Р61М
Коэффициент усиления, максимум, дБи:	
48,5 .. 100МГц	1,5
174 .. 230МГц	5
470 .. 862МГц	8
Поляризация электромагнитной волны	горизонтальная
Рекомендуемый тип кабеля	RG-6/U, SAT-50, SAT-703
Волновое сопротивление, Ом	75
Тип разъема антенны	F
Напряжение питание, В	—
Габариты антенны в сборе, мм	800x1200x50
Масса, не более, кг	1.2

3. КОМПЛЕКТ ПОСТАВКИ

3.1 Антенна всеволновая ВАС-1361 ЛОГО-Р61М, шт.	1
3.2 Вибратор метрового диапазона, шт.	2
3.3 Комплект крепежа, шт.	1
3.4 Упаковка, шт.	1
3.5 Гарантийный талон, шт.	1
3.6 Паспорт, шт.	1

Внимание: для подключения антенны к телевизору требуется коаксиальный кабель и F-коннектор, приобретаемые дополнительно.

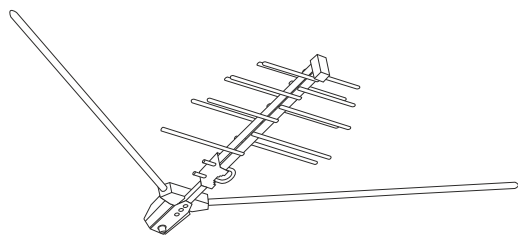


Рис.1 Общий вид антенны

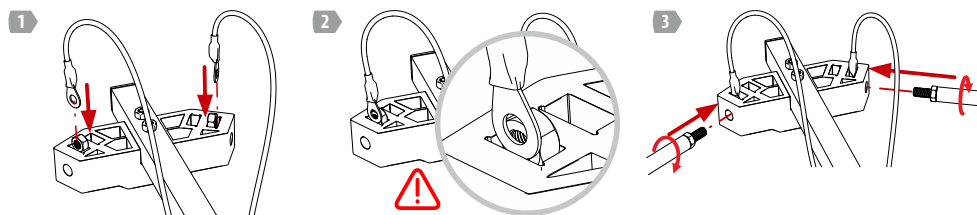


Рис.2 Установка вибраторов МВ и подключение к ним линий связи

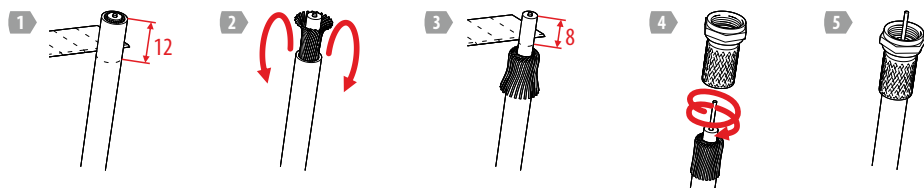


Рис.3 Разделка коаксиального кабеля и установка F-разъема

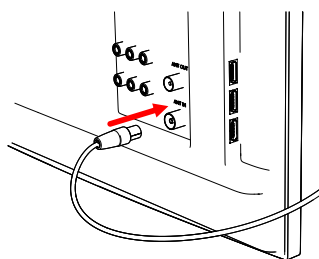


Рис.4 Подключение антенны к телевизору

4. УСТРОЙСТВО АНТЕННЫ

4.1 Общий вид антенн приведен на рисунке 1.

4.2 Антенна ВАС-1361 представляет собой логопериодическую антенну дециметрового диапазона с узлом крепления вибраторов метрового диапазона. Вибраторы метрового диапазона крепятся под углом 120 градусов. На траверсе закреплено согласующее устройство с услителем**. Для монтажа антенны на мачту имеется узел крепления (U-образная скоба с зубчатым опорным узлом).

4.3 Подключение антенны к телевизору осуществляется коаксиальным кабелем через F-разъем и разъем F/CAT-Ш.

5. УКАЗАНИЕ МЕР БЕЗОПАСНОСТИ

5.1 Для безопасного пользования антенной необходимо снабдить ее защитным заземлением. Заземление подключается к винту находящемуся на узле крепления антенны к мачте.

5.2 При установке антенны на крыше, окне или балконе необходимо соблюдать правила техники безопасности при производстве высотных работ.

6. ПОРЯДОК СБОРКИ И УСТАНОВКИ

6.1 Вскройте упаковку, убедитесь в комплектности и отсутствии механических повреждений. Все крепежные элементы должны быть плотно затянуты, электрические проводники не иметь нарушения изоляции.

6.2 Установите вибраторы метрового диапазона как показано на рис.2

6.3 Разделайте коаксиальный кабель и установите F-разъем см. рис. 3). Кабель под установку 12В инжектора разделяется аналогично, центральная жила кабеля подключается к винтовому зажиму, оплетка поджимается хомутом с двумя винтами.

6.4 Закрепите антенну на мачте с помощью U-образной скобы. На резьбовую часть U-образной скобы установите шайбу 6, пружинную шайбу 6.65Г и накрутите гайку М6. Сориентируйте антенну на передающий центр и плотно затяните гайки М6. Варианты правильной установки показаны на рис.5

6.5 Кабель закрепите к мачте с помощью хомутов или изолянты. Избегайте чрезмерного натяжения и перегибов кабеля.

6.6 Подключите антенну к антенному входу (разъему CAT-Г) телевизора или цифрового приемника.

6.7 Настройте цифровой приемник (телевизор) в ручном режиме на любой канал, на котором ведется цифровое вещание. Информацию о частоте канала вещания Вы можете уточнить в местном филиале вещательной компании. На территории России Вы можете воспользоваться интерактивной картой на сайте РТРС: <http://rtrs.ru/dtv/>

При подключении к телевизору без цифрового тюнера настройте его на любой МВ или ДМВ-канал с аналоговым вещанием.

6.8 Проверьте качество приема и при необходимости подстройте направление антенны.

7. УСЛОВИЯ ТРАНСПОРТИРОВКИ, ХРАНЕНИЯ И ЭКСПЛУАТАЦИИ

7.1 Антенна (изделие) может эксплуатироваться в интервале температур от -60°C до +45°C и предельном значении относительной влажности воздуха 100% при температуре 25°C.

7.2 Транспортировка и хранение должны осуществляться при температурах от -60°C до +45°C и предельном значении относительной влажности воздуха 100% при температуре 25°C при условии защиты от солнечного излучения и атмосферных осадков.

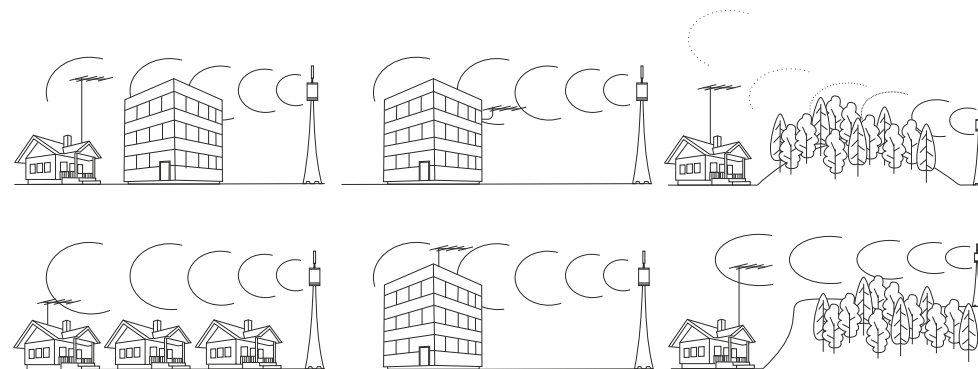


Рисунок 5. Варианты правильной установки антенны