

## 5. УСЛОВИЯ ТРАНСПОРТИРОВКИ, ХРАНЕНИЯ И ЭКСПЛУАТАЦИИ

- 5.1. Антенна из комплекта «TV Future Outdoor Mini» может эксплуатироваться в интервале температур от +1°C до +40°C и предельном значении относительной влажности воздуха 100% при температуре 25°C.
- 5.2. Цифровой приемник из комплекта «TV Future Outdoor Mini» может эксплуатироваться в интервале температур от +1°C до +40°C и предельном значении относительной влажности воздуха 100% при температуре 25°C.
- 5.3. Транспортировка и хранение комплекта оборудования «TV Future Outdoor Mini» должны осуществляться в заводской упаковке при температурах от -60°C до +45°C и предельном значении относительной влажности воздуха 100% при температуре 25°C при условии защиты от солнечного излучения и атмосферных осадков. В случае хранения и/или транспортировки при температурах ниже +1°C изделие перед распаковкой должно быть выдержано не менее 2 часов при комнатной температуре.
- 5.4. Срок службы изделия – 3 года. Изделие не содержит вредных веществ (материалов) и может быть утилизировано как бытовые отходы любым способом, кроме сжигания в непригодных условиях.
- 5.5. Изделие может эксплуатироваться без ограничений в быту и на промышленных предприятиях не выше III класса опасности.

## 6. СВЕДЕНИЯ О ПРИЁМКЕ И ГАРАНТИЙНЫЕ ОБЯЗАТЕЛЬСТВА

- 6.1. Комплект «TV Future Indoor Mini» соответствует КШУР.484100.014-03 и признано годным для эксплуатации.
- 6.2. Изготовитель гарантирует соответствие изделия требованиям КШУР.484100.014-03 при соблюдении потребителем условий эксплуатации, хранения и транспортировки.
- 6.3. Гарантийный срок эксплуатации 12 месяцев со дня продажи через розничную торговую сеть. При отсутствии отметки торговой организации, гарантийный срок исчисляется с даты изготовления изделия. Месяц и год изготовления изделия указаны в гарантийном талоне. Гарантийный ремонт осуществляет предприятие-изготовитель.
- 6.4. Не принимаются претензии по изделиям, имеющим механические повреждения, отличные от естественных следов эксплуатации.
- 6.5. Претензии по работе и предложения следует направлять по адресу:  
410052, Россия, Саратов, а/я 500  
Тел./факс: 8(800) 775-07-94 (Пн-Пт, 08:00-17:00 по московскому времени)  
E-mail: help@remo-zavod.ru  
www.remo-zavod.ru
- 6.6. Наименование и юридический адрес изготовителя:  
ООО «РЭМО-Технологии», 410033, Россия, г. Саратов, пр. 50 лет Октября 101

**Примечания.** В связи с постоянным совершенствованием конструкции и технологии, в Вашем комплекте «TV Future Indoor Mini» могут быть изменения, не отмеченные в настоящем паспорте и не ухудшающие параметры комплекта «TV Future Indoor Mini».

Антенна BAS-5135 «Футбол», входящая в комплект TV Future Indoor Mini, сертифицирован на соответствие требованиям ТР ТС 0202011 «Электромагнитная совместимость технических средств»  
Цифровой приемник сертифицирован на соответствие требованиям: ТР ТС 004/2011 «О безопасности низковольтного оборудования»; ТР ТС 0202011 «Электромагнитная совместимость технических средств».



## КОМПЛЕКТ ПРИЁМА ЦИФРОВОГО ТЕЛЕВИДЕНИЯ «TV FUTURE INDOOR MINI»\*

### ПАСПОРТ

КШУР.484100.014-03ПС

#### 1. ОБЩИЕ СВЕДЕНИЯ

- 1.1. Комплект оборудования «TVFuture Indoor mini» предназначен для приёма цифрового эфирного телевидения стандарта DVB-T2 в полосе частот 470...862 МГц (каналы с 21 по 69 ДМВ).
- 1.2. Комплект состоит из цифрового приёмника TVJet RE820HDT2 и антенны BAS-5135-P «Футбол».
- 1.3. Комплект «TVFuture Indoor mini» обеспечивает приём сигналов цифрового телевидения стандарта DVB-T2 в зоне уверенного приёма. Дальность и качество приёма зависят от места установки приёмной антенны, входящей в состав комплекта, мощности телевизионного передатчика, высоты установки и коэффициента усиления передающей антенны, рельефа местности, времени года, уровня помех и ряда других факторов.

#### 2. ОСНОВНЫЕ ТЕХНИЧЕСКИЕ ДАННЫЕ И ХАРАКТЕРИСТИКИ

Рабочие частоты антенны ..... 470-862МГц (21 – 69 канал ДМВ)  
Усиление антенны ..... 5dBi  
Напряжение питания антенны ..... не требуется  
Длина кабеля ..... 2м  
Размеры антенны в сборе ..... 190x110x25мм

*Технические характеристики цифрового приёмника указаны в «Руководстве пользователя».*

#### 3. КОМПЛЕКТ ПОСТАВКИ

- цифровой приемник «TVJet RE820HDT2» ..... 1 шт.
- кабель видео 3RCA-3RCA ..... 1 шт.
- пульт дистанционного управления ..... 1 шт.
- элемент питания ААА ..... 2 шт.
- антенна BAS-5135-P «Футбол» ..... 1 шт.
- руководство пользователя цифрового приемника ..... 1 шт.
- упаковка ..... 1 шт.
- паспорт..... 1 шт.
- гарантийный талон ..... 1 шт.

*Обратите внимание! В состав комплекта могут вноситься изменения, не ухудшающие потребительские характеристики. Изменения состава комплекта указываются на дополнительном вкладыше.*

#### 4. СБОРКА И ПОДКЛЮЧЕНИЕ

- 4.1. Вскройте упаковку. Убедитесь в комплектности и отсутствии механических повреждений.
- 4.2. Ознакомьтесь с руководством по эксплуатации цифрового приёмника и настоящим паспортом.

#### 4.3. Сборка и установка антенны.

4.3.1 Разместите стикер (двухсторонний скотч) на корпусе антенны как показано на рис. 1.

4.3.2 Если планируется установка на подставку, то подготовьте антенну как показано на рис. 2.

4.3.3 Вариант установки на корпус телевизора показан на рис.3. Следует заметить, что рекомендуется сначала проверить качество приёма и только после этого приклеить антенну на корпус.

4.3.4 Вариант установки на оконное стекло показан на рис.4. Следует заметить, что рекомендуется сначала проверить качество приёма и только после этого приклеить антенну на стекло.

4.3.5 Выберите место установки антенны. При выборе места установки учитывайте, что антенный кабель не должен быть натянут.

4.4. Установите цифровой приёмник TVJet RE820HDT2 в непосредственной близости от телевизора. При этом должно обеспечиваться адекватное охлаждение корпуса приёмника за счет естественной конвекции — не размещайте приёмник в закрытых нишах, не накрывайте корпус какими-либо предметами, не устанавливайте на корпус приемника другое оборудование.

4.5. Отключите телевизор, а также иное оборудование, подсоединённое к телевизору, от сети 230В.

4.6. Подсоедините разъём коаксиального кабеля от антенны к гнезду «Антенна» цифрового приемника.

4.7. Подключите цифровой приёмник к телевизору с помощью кабеля 3RCA-3RCA (см.рис.5) строго соблюдая назначение штекеров. Штекера и гнезда маркированы соответствующим цветом, возможно дублирование надписью. Также возможно подключение с помощью кабелей SCART-3RCA или HDMI-HDMI (данные кабели приобретаются отдельно).

4.8. Подключить цифровой приемник и телевизор к электрической сети

4.9. Включить телевизор и перевести его в режим просмотра от внешнего источника сигнала, выбрав при этом нужный вход.

4.10. Включить цифровой приемник с помощью пульта дистанционного управления.

4.11. Произведите настройку программ согласно разделу «Основные функции. Поиск каналов» с помощью функций «Авто поиск» или «Ручной поиск» руководства по эксплуатации цифрового приёмника. В дальнейшем следуйте указаниям Руководства по эксплуатации цифрового приёмника.

4.12. Ваш телевизор может принимать сигналы аналогового телевидения диапазона ДМВ через антенну, подключенную к цифровому приёмнику, для этого необходимо соединить гнездо «Выход аналогового ТВ» цифрового приёмника и антенный вход телевизора с помощью коаксиального ВЧ-кабеля (рис.5, поз. \*, кабель в комплект поставки не входит).

4.13. Настройте программы аналогового телевидения согласно руководству Вашего телевизора.

4.14. Входящий в комплект цифровой приёмник «TVJet RE820HDT2» имеет функции HD-медиаплеера и позволяет воспроизводить видеофайлы форматов AVI, MKV и MPG. Подробности о возможностях и управлении воспроизведением содержатся в Руководстве по эксплуатации цифрового приемника (раздел «USB»).

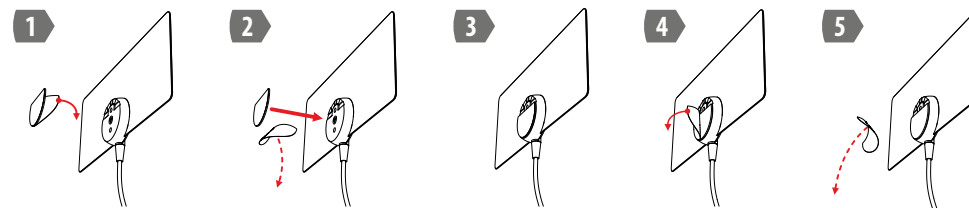


Рис.1. Размещение стикера

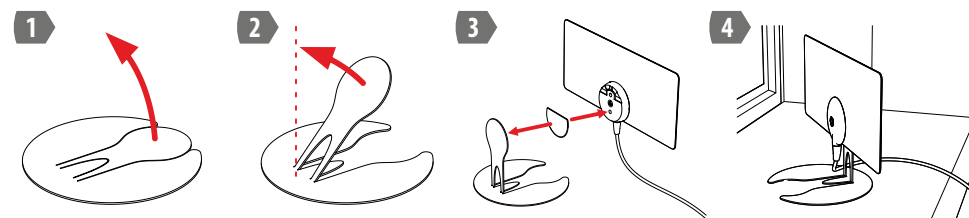


Рис.2. Установка на подставку

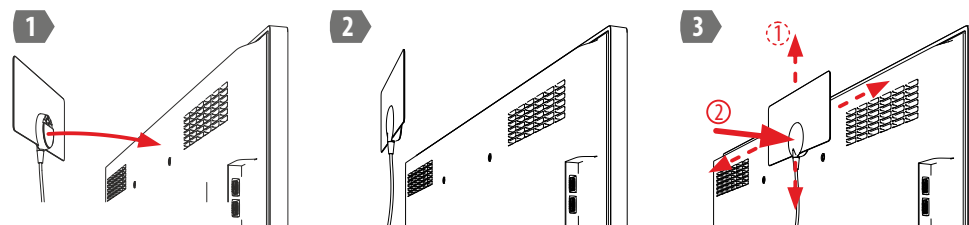


Рис.3. Установка на телевизор

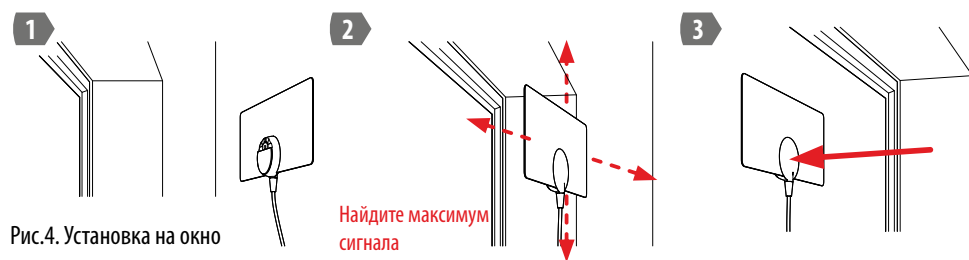
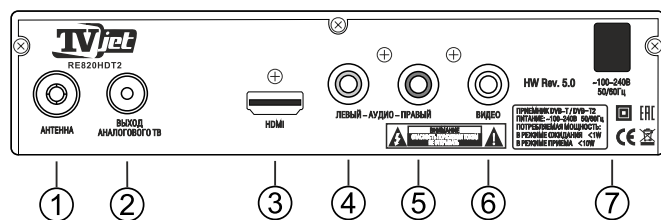


Рис.4. Установка на окно



Вид задней панели цифрового приемника.

1 - антенный вход, 2 - выход аналогового сигнала, 3 - разъём HDMI, 4 - аудиовыход левого канала, 5 - аудиовыход правого канала, 6-композитный видеовыход, 7 - кабель питания.

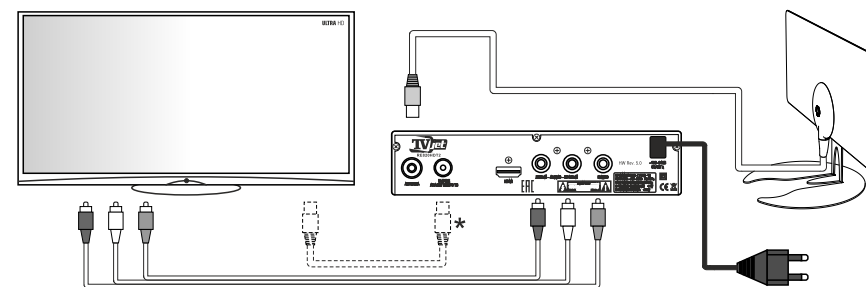


Рис.5. Схема подключений